

Občasník Sdružení za zdravé Příluky



PŘÍLUCKÉ OZVĚNY

Číslo 1

leden 2011



V měsíci březnu bude veřejné projednání územního plánu.

VÁŽENÍ PŘÍLUČANÉ, dostáváte do ruky první číslo Příluckých ozvěn v tomto roce. Březen za kamna si s územním plánem vlezem. Tak by mohla vypadat úprava lidového pořekadla, dle aktuálního stavu ve městě Zlíně. Od poloviny února mohou Přílučané, Lužkovjané, prostě všichni Zlíňáci nahlédnout do Návrhu územního plánu města Zlína, který je k máni na MMZ na útvaru hlavního architekta, středisku územního plánování, dveře č.404. Veřejné projednání **katastrálního území Příluky** se uskuteční **v aule Univerzity T. Bati ul. Mostní dne 21.3. 2011 v 17 hodin.** Územní plán lze prohlédnout i na internetové adrese <http://www.zlin.eu/page/87623.navrh-uzemniho-planu-zlina/zlin.eu>

ÚZEMNÍ PLÁN Stanoví zejména koncepci rozvoje a ochranu hodnot území obce; je z hlediska obce a jejích občanů nejdůležitějším nástrojem územního plánování. Vymezuje zastavěné území, zastavitelné plochy, plochy přestavby, plochy pro veřejně prospěšné stavby, plochy pro veřejně prospěšná opatření, plochy pro územní rezervy a stanovuje podmínky využití těchto ploch.

Občan má právo se aktivně účastnit pořizování územně plánovací dokumentace. Toto právo je zajištěno **zveřejňováním písemností, možností uplatnit připomínky, účastí při veřejném projednání ÚPD, možností zastupování zmocněným zástupcem veřejnosti.** Písemnosti, včetně výkresů, se zveřejňují vyvěšením na úřední desce, případně vyvěšením oznámení, kde a kdy je možné do nich nahlédnout.

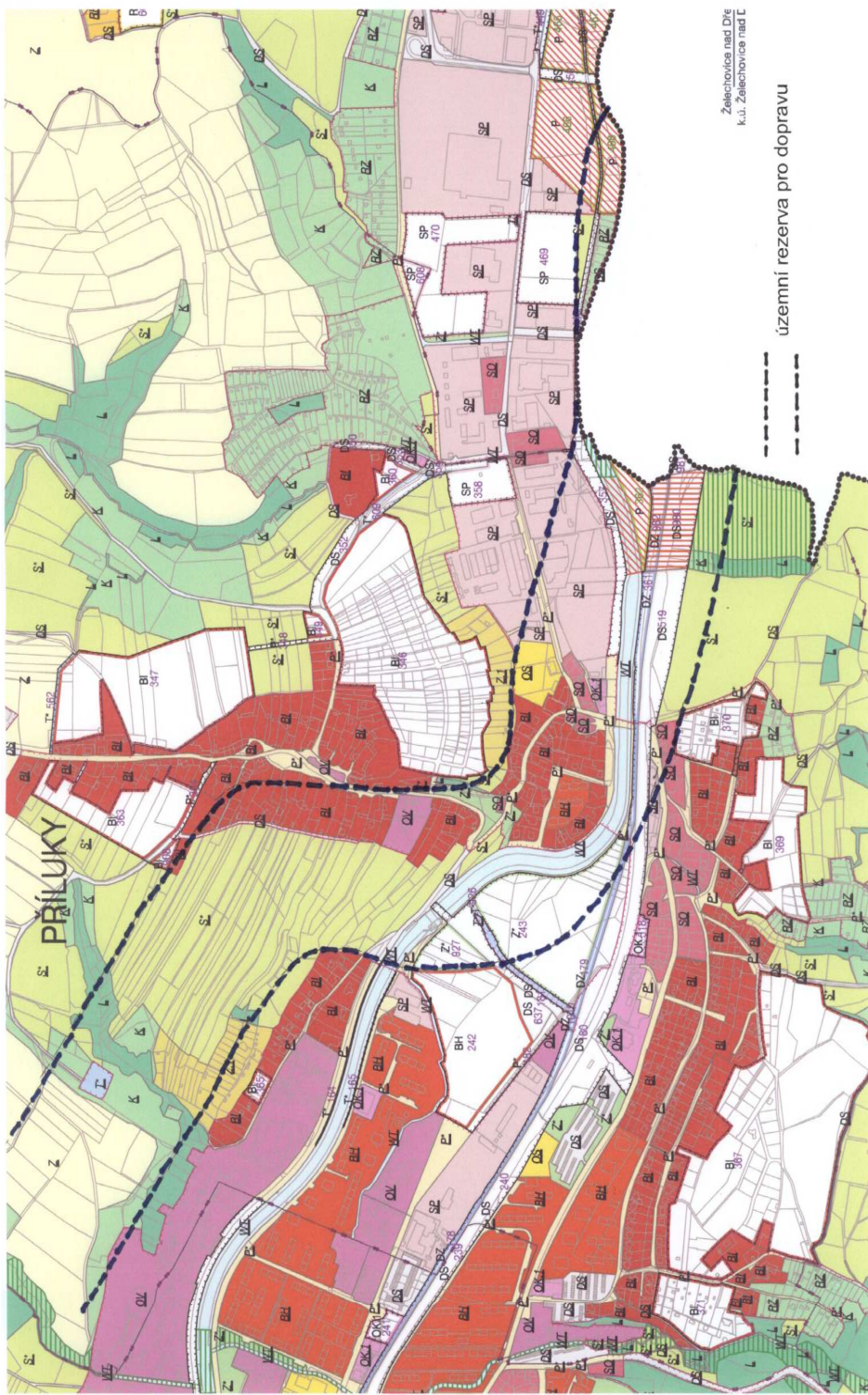
Stavební zákon rozlišuje pojmy **připomínka** a **námítka**. Zatímco připomínku může podat kdokoliv, námítku mohou podat pouze vlastníci pozemků a staveb dotčených návrhem veřejně prospěšných staveb, veřejně prospěšných opatření a zastavitelných ploch a zástupce veřejnosti. Pokud větší počet občanů uplatňuje stejnou připomínku, mohou být zastupováni zmocněným **zástupcem veřejnosti**. Stavebním zákonem je určen počet občanů, jejichž podpis zmocňuje zástupce veřejnosti k jednání, pokud zmocnění přijme. Připomínky musí pořizovatel vyhodnotit a vyhodnocení zahrnout do odůvodnění územního plánu.

ÚZEMNÍ PLÁN - PŘÍLUKY

Zásadním problémem je územní rezerva pro dopravu, která nad našim územím stále visí jako Damoklův meč. Blokuje území pro výstavbu a má být využita za pravděpodobně desítky let v závislosti na rozložení dopravních proudů nadřazené silniční síť R49 a R55. Údolí Dřevnice je v místě Příluk tak úzké, že další komunikaci není schopno pojmout. Je to onom dopravní koridor, který jsme připomínkovali v roce 2008 v Zásadách územního rozvoje (ZUR). Za povšimnutí stojí jistě i bílé plochy určené pro bytovou zástavbu. Území Příluk je přetíženo jak infrastrukturou, tak zástavbou. Každá nová rozvojová plocha tento stav pouze zhoršuje. Navržená zástavba je živelná, jedná se o kvantitu bydlení, kvalita se vytrácí. Na další straně je mapa územního plánu s návrhem ploch pro místní část Příluky.

LEGENDA K MAPĚ - PLOCHY

- B** – bydlení,
- BH** – bydlení hromadné
- BI** – bydlení individuální
- RZ** – rekreace rodinná, zahrádkářské osady
- OV** – občanské vybavení, veřejné vybavení
- OK** – občanské vybavení, komerční zařízení, nákupní centra
- OK.1** – občanské vybavení, komerční zařízení
- OS** – občanské vybavení, tělovýchova a sport
- P** – veřejná prostranství
- Z**- sídelní zeleň
- SO** – smíšené obytné
- DS** – dopravní infrastruktura, silniční doprava
- DZ** – dopravní infrastruktura, drážní doprava
- T** – technická infrastruktura
- SP** – smíšené výrobní
- Z** – zemědělské
- Z.1** – zemědělské, specifické
- S** – smíšené, nezastavěného území
- L**- lesní
- K** – krajinná zeleň



Želečovice nad Dřeví
k.ú. Želečovice nad Dřeví

územní rezerva pro dopravu



PŘÍLUKY – PANČAVA, BONĚCKÉ LOUKY

Velkým urbanistickým problémem jižního okraje Zlína je fakt, že nikdy nebyl určen vnější okraj zástavby města. Vlastně se o to ani žádný projektant nebo úředník místního magistrátu nepokoušel.

Zelené svahy údolí v přírodním stavu – důležitá urbanistická hodnota města – tak nebyly vůbec chráněny a to bohužel platí dodnes. Obzvláště pro velká města mají zelené svahy velká význam. Pomáhají vyvážit hustou zástavbu center měst s malým množstvím veřejné zeleně, hlučnou dopravou apod. Pokud města mají takovou konfiguraci terénu, že jsou nablízku podobné svahy, vždy si je pečlivě chrání a obvykle na nich zakládají parky (Praha, Brno, Liberec, Trutnov, Jeseník, ...). Krásným vzorem může sloužit italská metropole Řím!

Ve Zlíně je tomu bohužel naopak. Zástavba města prorůstá celý svah až do zbytků původního lesa bez jakéhokoliv přerušení nějakým parkem nebo rekreačními loukami a stoupá až k horizontu údolí. Vzniká tak prostředí jakoby „zadušené“ nekonečnou plochou zástavby. Rozvolněnost v této situaci sice hraje jistou pozitivní roli, při vzdálenějším pohledu na město je ale zeleň zástavbou ukryta a pozorovatel vnímá jen jednolitou hradbu samých zdí.

Velmi nepříjemný je i fakt, že zástavba, která stoupá do svahu, je díky rozvolněnosti centrální části města ustavičně odevšad viditelná. U měst, založených v rovinatém terénu lze vnímat jen zástavbu v bezprostředním okolí, zbytek města zůstává skrytý. V prostoru se sešikmeným terénem lze vnímat zastavěnost do obrovské dálky a logicky tak mohou vznikat depresivní, klaustrofobické pocity obyvatel. Člověk se stává „mravenečkem“ v nekonečném poli hranatých zdí bez viditelného konce. Krajina zmizela. Zlín je v tomto směru na tom obzvláště špatně, protože mu chybí i vodní plochy nebo alespoň řeka v podobě hodné toho jména (nikoli odpadní kanál). Parky v centru města jsou zcela „převálcovány“ tranzitní dopravou a rozkouskovány stále novou a novou zástavbou, parkovišti atp.

V České republice sice existují příklady lázeňských měst, kde zástavba v uměřené míře prorůstá přilehlé zelené svahy, jedná se ale v těchto případech o neporovnatelně vyšší úroveň architektury, urbanismu, zahradních úprav a celkové péče o prostředí, která v průmyslovém městě funkcionalistického typu jako je Zlín, naprosto není realizovatelná!

Proto tedy je vhodné ve Zlíně chránit přírodní svahy v co největší možné míře. Týká se to i oblasti Pančava – Boněcko, kde je v současné době snaha zastavět i poslední přírodní louky poblíž horního okraje svahů, viditelných z města. Dalším, a dosti palčivým problémem Pančavy jsou místní komunikace v prostoru nově postavených rodinných domků na svazích nad údolím Dřevnice. Již vjezd do lokality je zcela nevyhovující. Využívá osu staré polní cesty, kde je pro tento účel příliš velký spád terénu a prostor mezi pozemky je tak úzký, že nedovoluje dvoupruhové řešení a obvyklý rozhled na křižovatce.

Výsledkem je logicky ucpávání dopravy a nehodovost v místě vyústění. Vjezd do jakkoliv velké lokality rodinných domků by měl být vždy v podobě regulérní dvoupruhové komunikace a s normovým spádem. Rovněž i ostatní místní komunikace v lokalitě by měly mít normový podélný spád a vhodně umístěné výhybny, pokud jsou jednopruhové (zvláště pak v nepřehledných místech). Jinak vznikají velké problémy v zimním období s udržováním sjízdnosti komunikací. Následné problémy jsou nasnadě, potíže při cestě do práce, obtížné zajíždění sanitky, vynechávání odvozu odpadků – pro obyvatele lokality často se opakující obtížně řešitelné situace!

Přitom je třeba si uvědomit, že lokalita není úpravou nějaké staré vsi s nevhodnou parcelací neodpovídající dnešní době a s úzkými cestami, jedná se o zcela novou, plánovanou zástavbu! Developeři šli zjevně cestou nejmenších problémů při stavební realizaci, funkčnost budoucí městské čtvrti ke vůbec nezajímala.

Ing. Kubečka - urbanista

POZVÁNKA

Sdružení za zdravé Příluky zve na výroční členskou schůzi která se uskuteční

v úterý 15.března v restauraci MAJA

začátek v 17 hodin

program: zahájení, zpráva o činnosti v roce 2010, plán akcí v roce 2011

Sdružení za zdravé Příluky zve na seznámení s návrhem územního plánu naší místní části

které se uskuteční

v úterý 15.března v restauraci MAJA

začátek v 18 hodin

program: navrhované plochy, územní rezerva, námítky a připomínky

Přílucské ozvěny * občasník * vydává Sdružení za zdravé Příluky, Dolní Dědina 238, 760 01, Zlín * www.priluk.cz * Redakční rada: J. Novák, L. Křemének, L. Pleva * Určeno pro vnitřní potřebu.